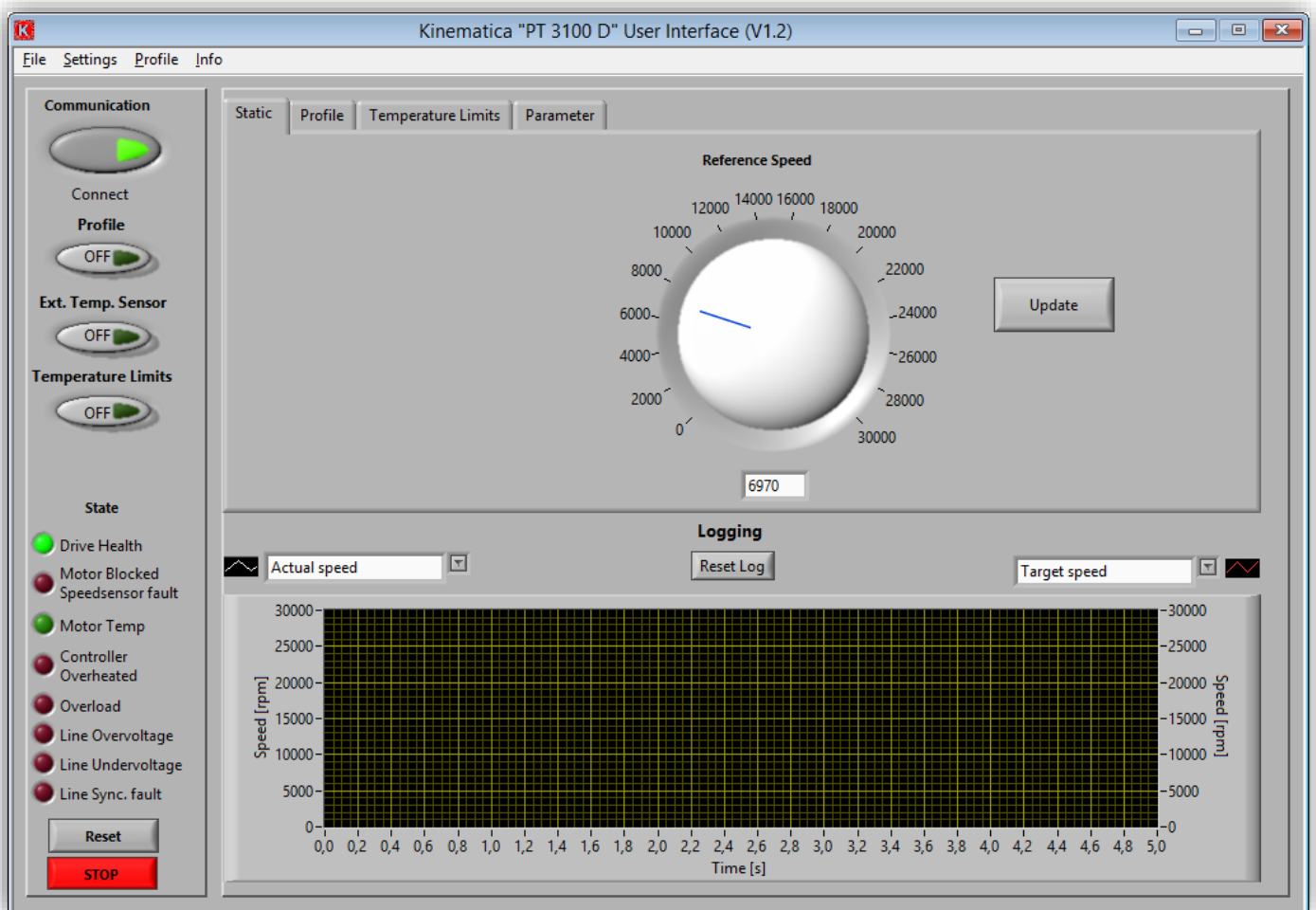




KINEMATICA
Homogenizing perfected.

POLYTRON®

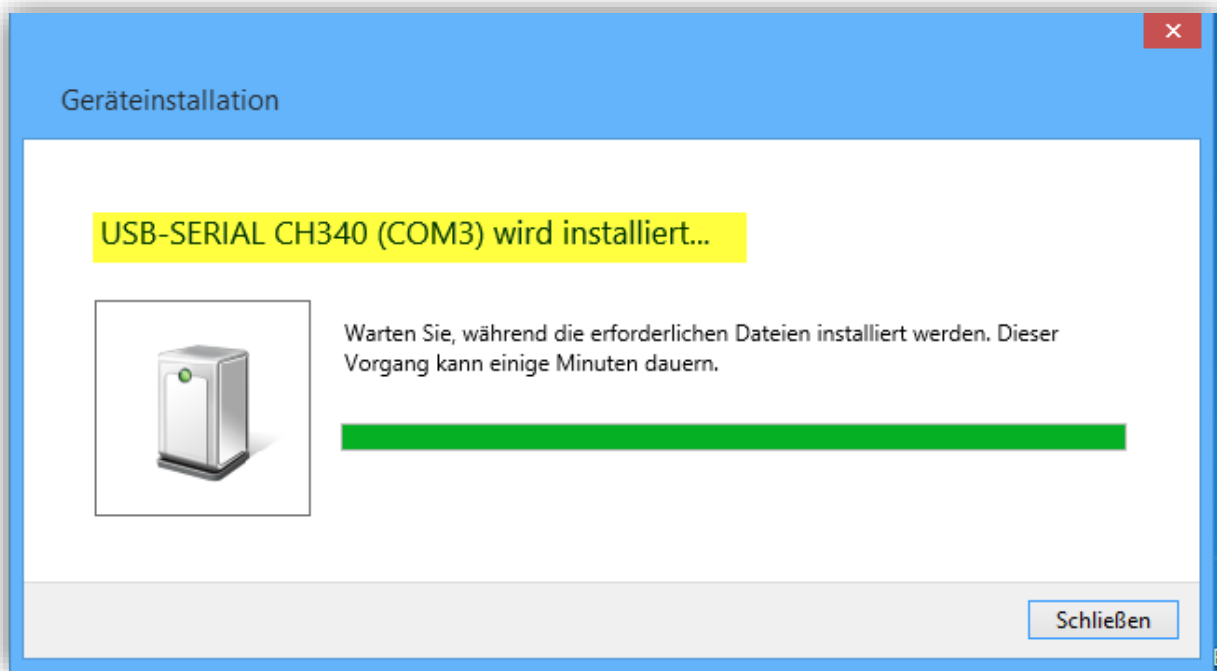
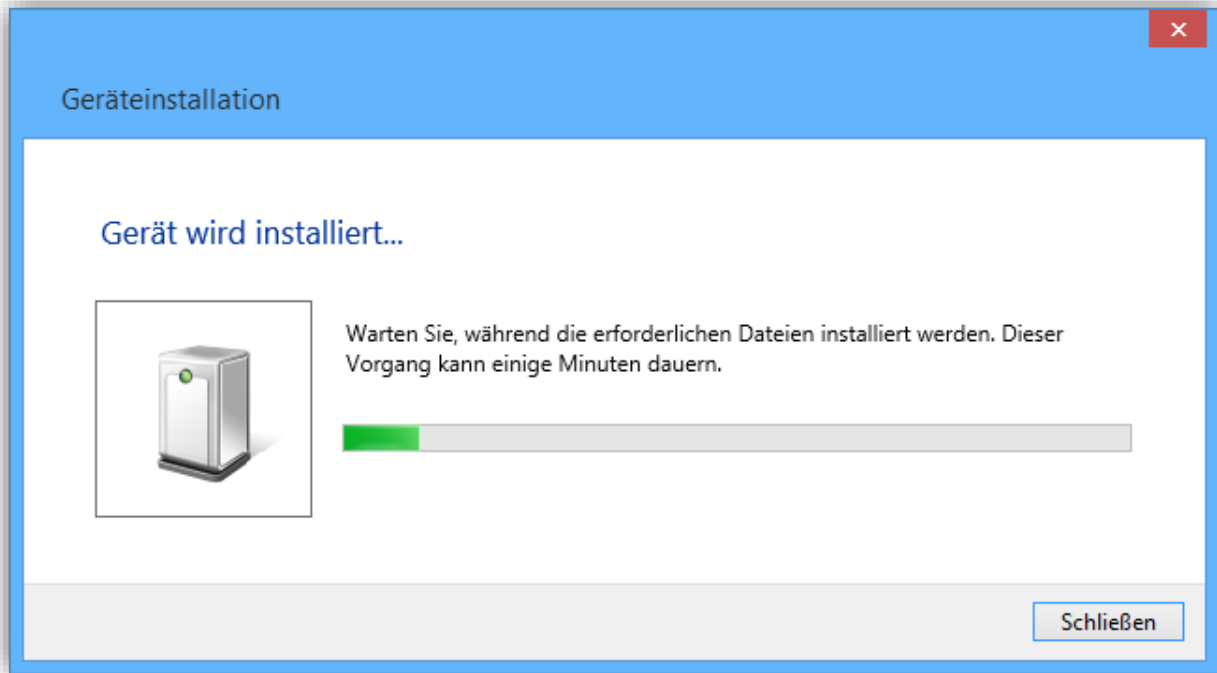


USER-INTERFACE MIT WINDOWS® 8.1
Installationsanleitung



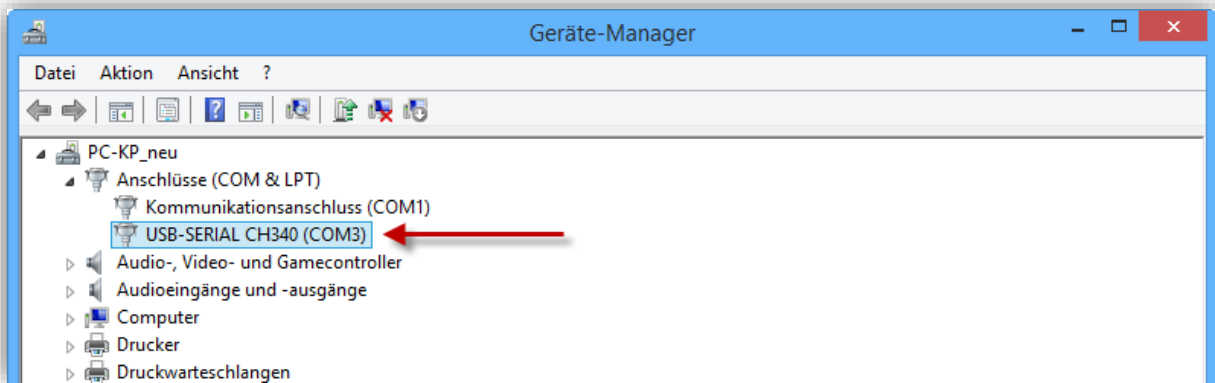
INSTALLATIONSANLEITUNG			
System	POLYTRON®		
Typ	User Interface mit Win 8.1		
Ausgabe	2.0 / 01.07.2018		
Seite	2	von	15

1. Schließen Sie das USB Kabel an, das Gerät wird mit Plug & Play Treibern installiert

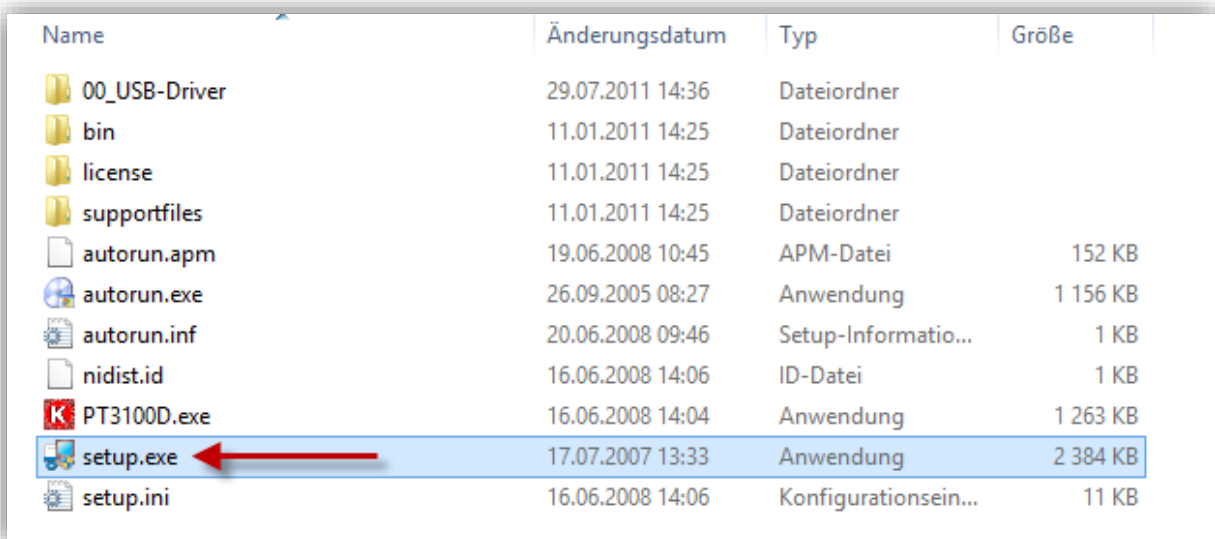


System	POLYTRON®		
Typ	User Interface mit Win 8.1		
Ausgabe	2.0 / 01.07.2018		
Seite	3	von	15

- Prüfen Sie unter Systemsteuerung/ Geräte manager, ob die Treiber korrekt installiert wurden und welche Port-Nummer vergeben wurde.

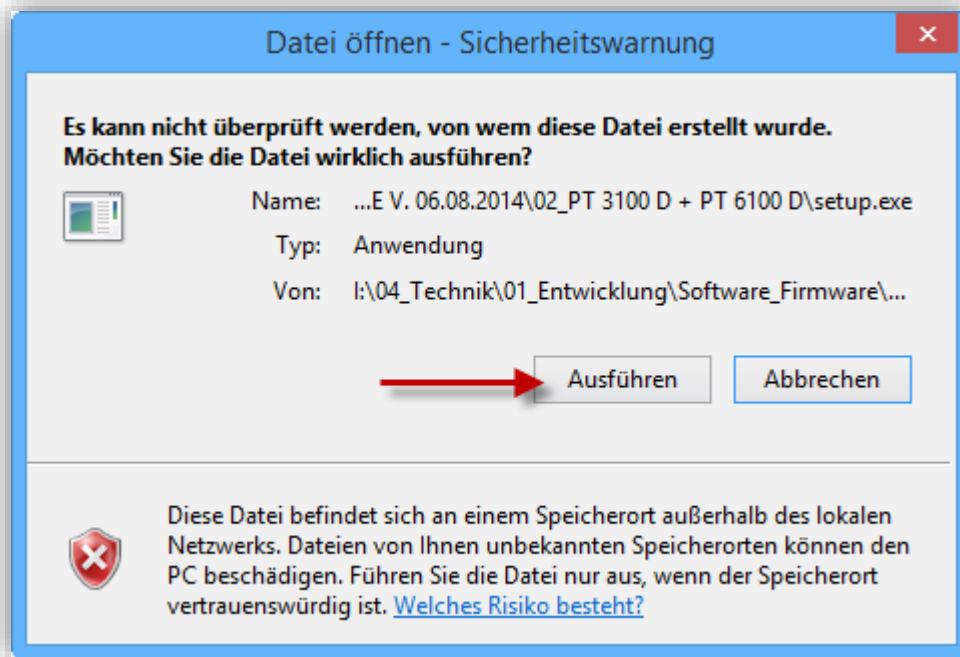


- Starten Sie die Softwareinstallation über setup.exe



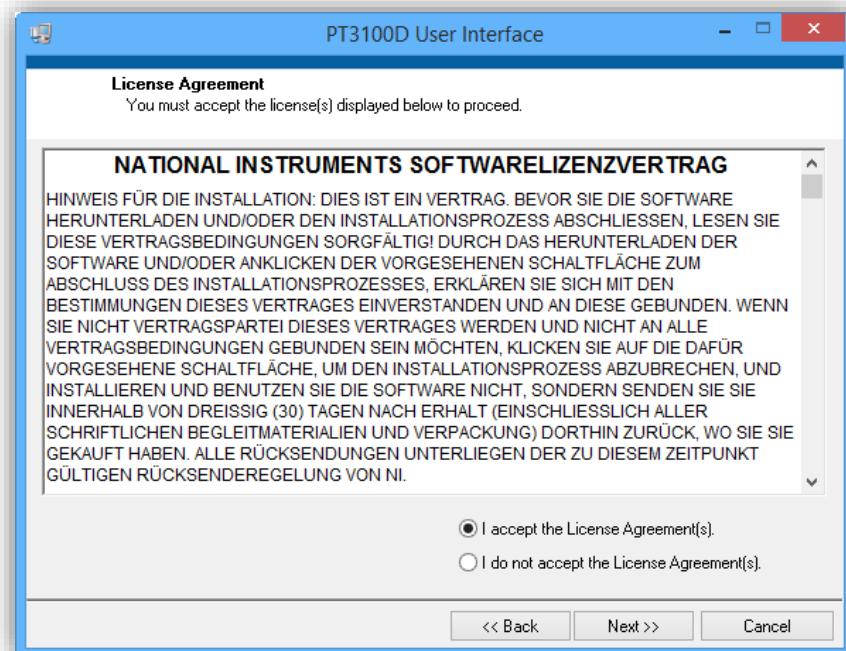
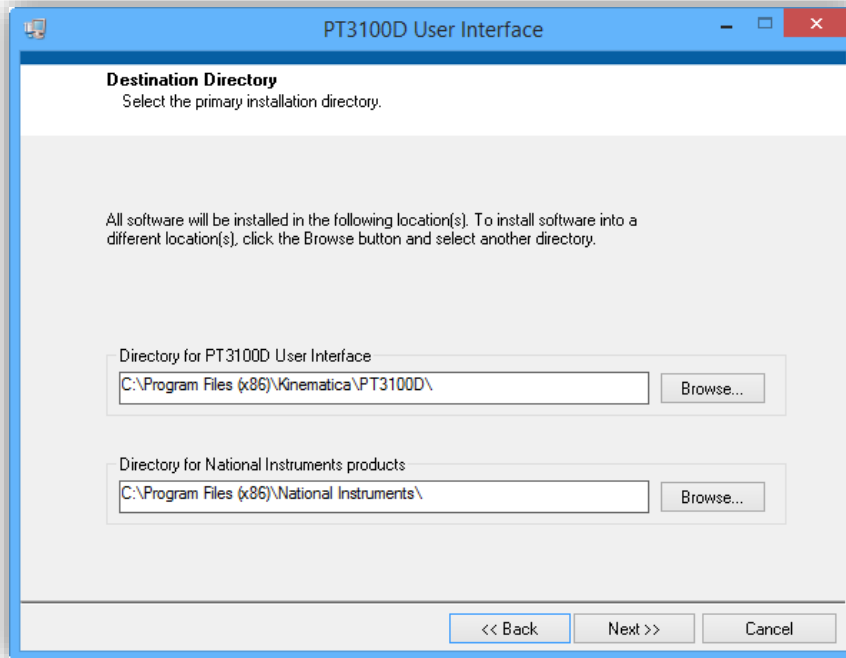
INSTALLATIONSANLEITUNG			
System	POLYTRON®		
Typ	User Interface mit Win 8.1		
Ausgabe	2.0 / 01.07.2018		
Seite	4	von	15

4. Installieren Sie die Software unter den vorgegebenen Pfaden



INSTALLATIONSANLEITUNG

System	POLYTRON®		
Typ	User Interface mit Win 8.1		
Ausgabe	2.0 / 01.07.2018		
Seite	5	von	15



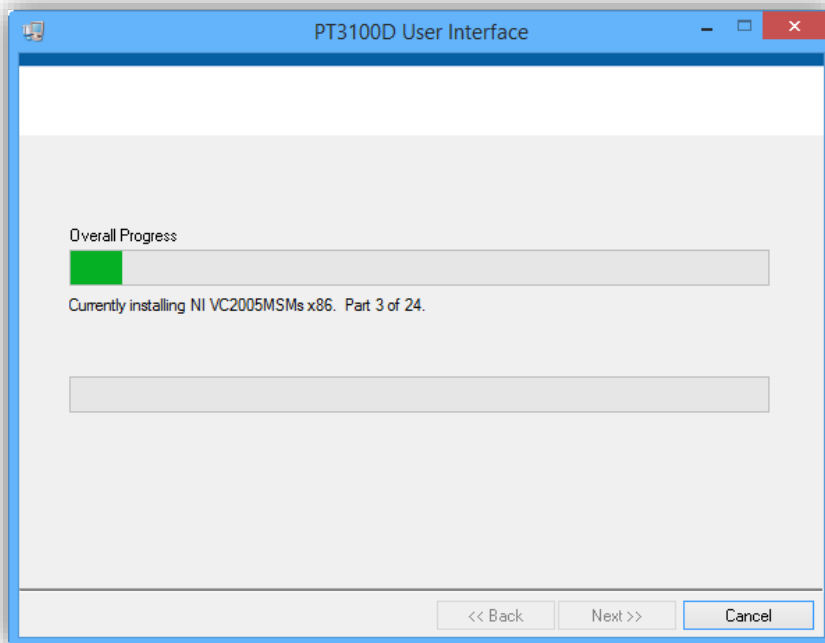
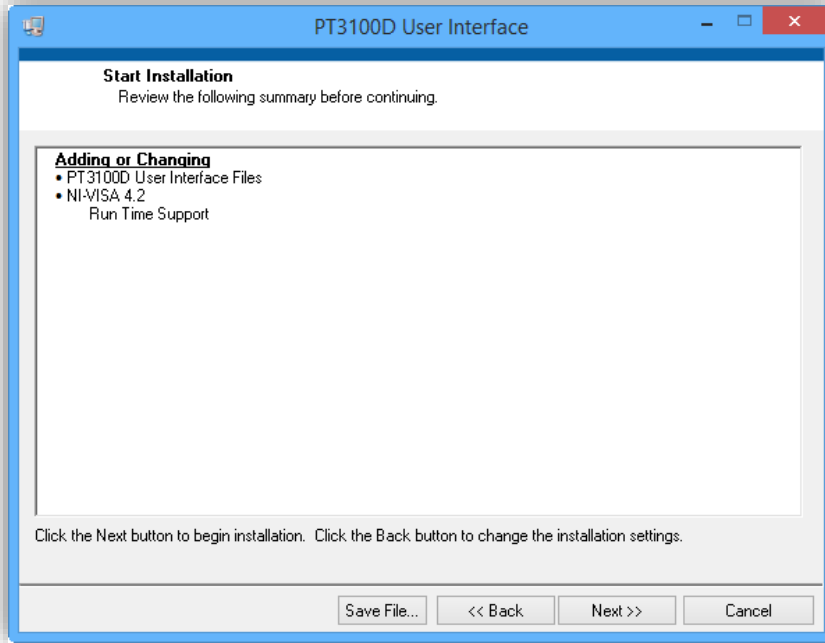


KINEMATICA

Homogenizing perfected.

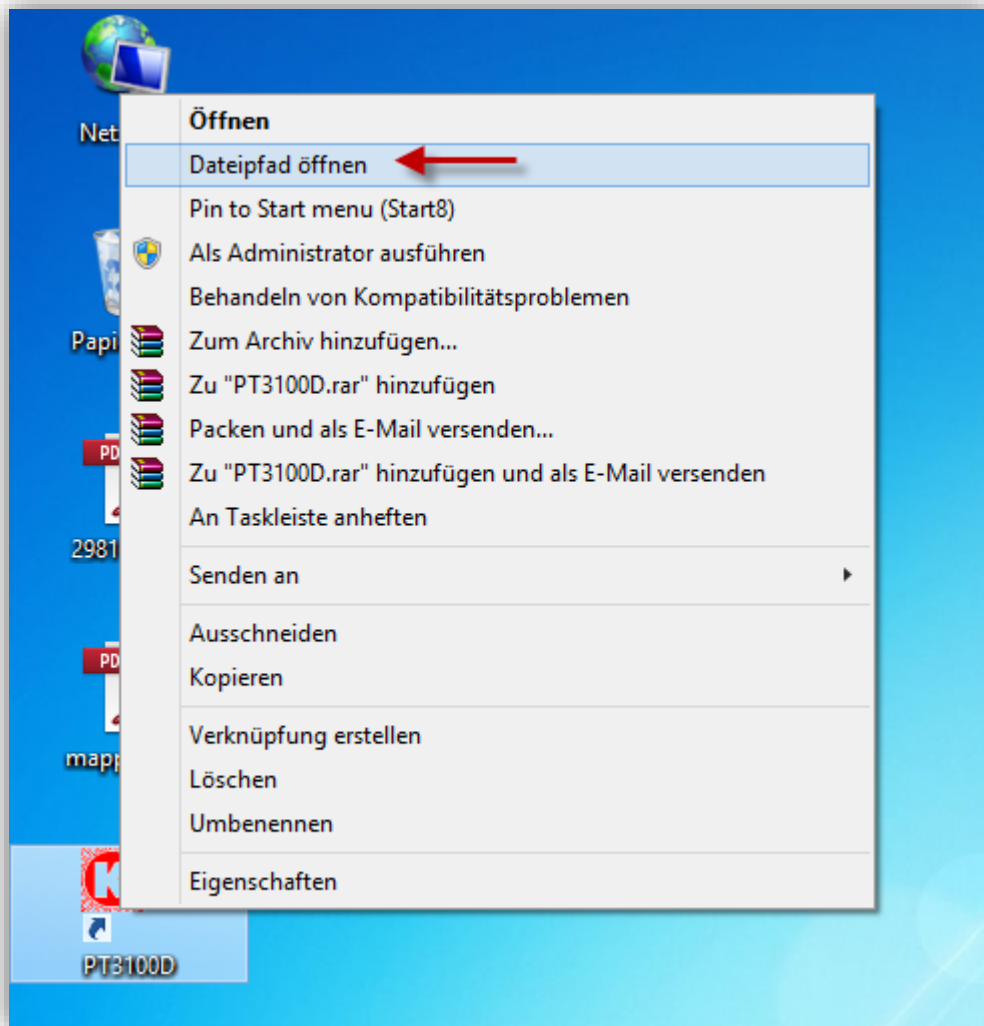
INSTALLATIONSANLEITUNG

System	POLYTRON®		
Typ	User Interface mit Win 8.1		
Ausgabe	2.0 / 01.07.2018		
Seite	6	von	15



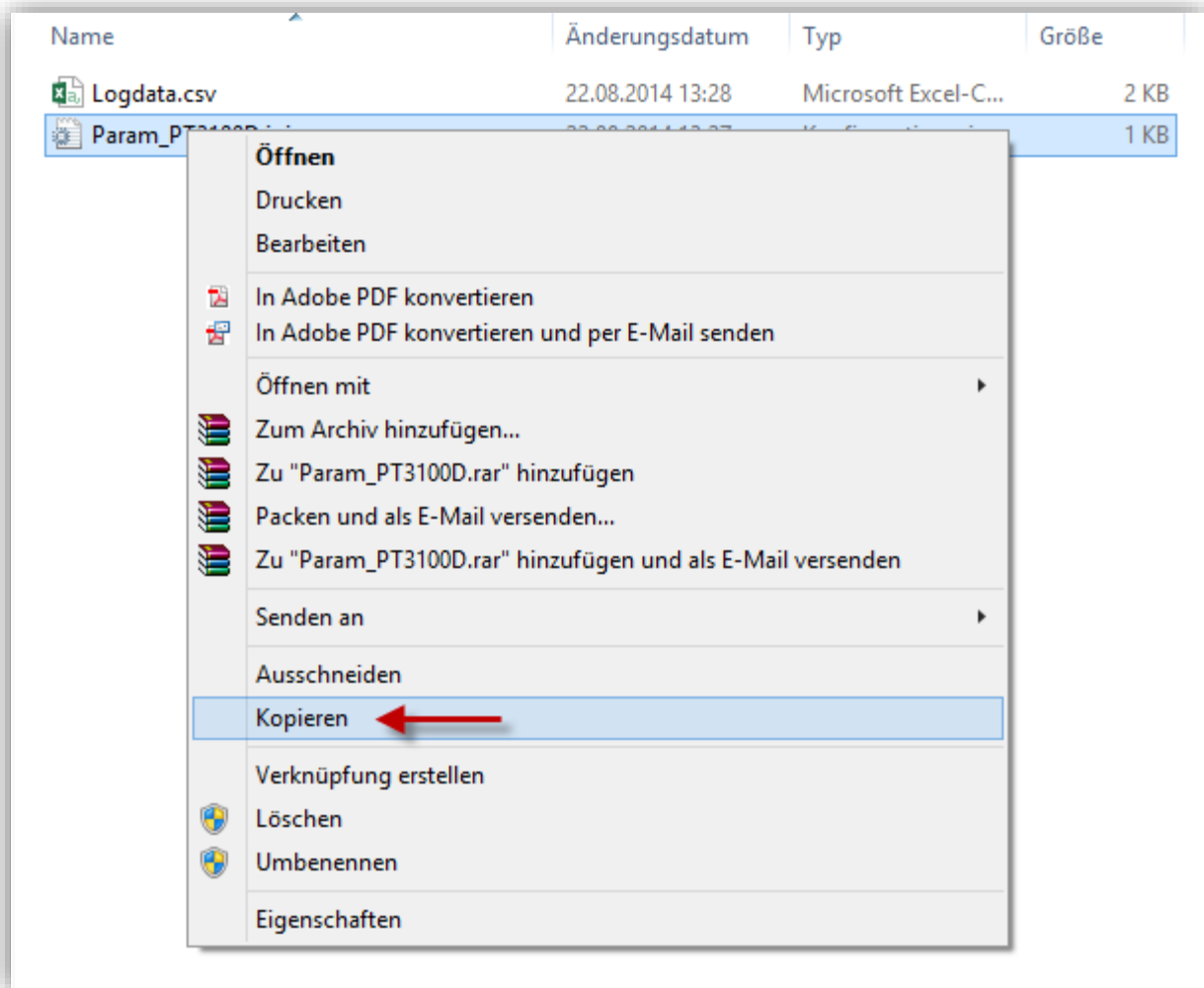
System	POLYTRON®		
Typ	User Interface mit Win 8.1		
Ausgabe	2.0 / 01.07.2018		
Seite	7	von	15

5. Starten Sie den Computer neu
6. Auf dem Desktop erscheint jetzt eine Verknüpfung der Kinematica Software PT3100D
7. Klicken Sie mit der rechten Maustaste auf die Verknüpfung und wählen Sie „Dateipfad öffnen“



System	POLYTRON®		
Typ	User Interface mit Win 8.1		
Ausgabe	2.0 / 01.07.2018		
Seite	8	von	15

8. Gehen Sie in den Unterordner „data“, kopieren Sie die Datei Param_PT3100D.ini und fügen Sie diese auf dem Desktop ein. Minimieren Sie das Fenster nur – Sie benötigen das Fenster gleich wieder.

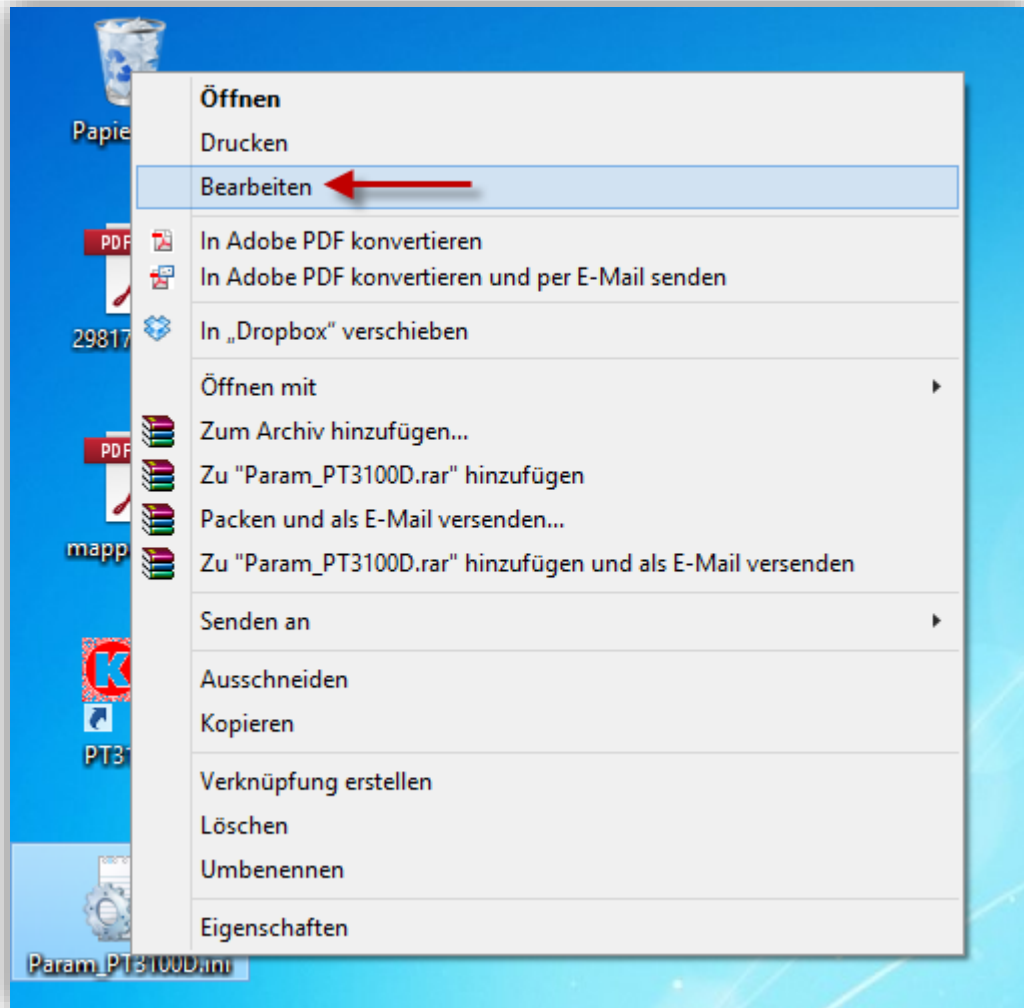


System	POLYTRON®		
Typ	User Interface mit Win 8.1		
Ausgabe	2.0 / 01.07.2018		
Seite	9	von	15



9. Klicken Sie die Datei Param_PT3100D.ini auf dem Desktop mit der rechten Maustaste an und wählen Sie bitte „Bearbeiten“

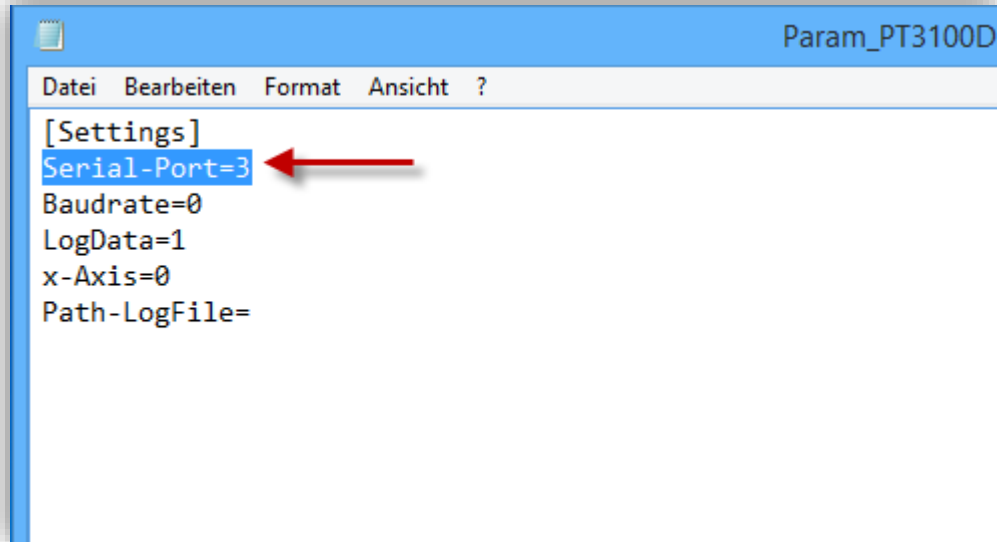
System	POLYTRON®		
Typ	User Interface mit Win 8.1		
Ausgabe	2.0 / 01.07.2018		
Seite	10	von	15



10. Tragen Sie die richtige Port-Nummer ein (die Port-Nummer, die im Gerätemanager vergeben wurde)



System	POLYTRON®		
Typ	User Interface mit Win 8.1		
Ausgabe	2.0 / 01.07.2018		
Seite	11	von	15



11. Klicken Sie auf Datei -> Speichern und schließen Sie das Editor-Fenster

12. Kopieren Sie die Datei Param_PT3100D.ini vom Desktop und fügen diese wieder in den gleichen Ordner wie zuvor ein (Datei im Ziel ersetzen, minimiertes Fenster von Schritt 7), Sie können alle Fenster jetzt schließen und zum Desktop zurückkehren.

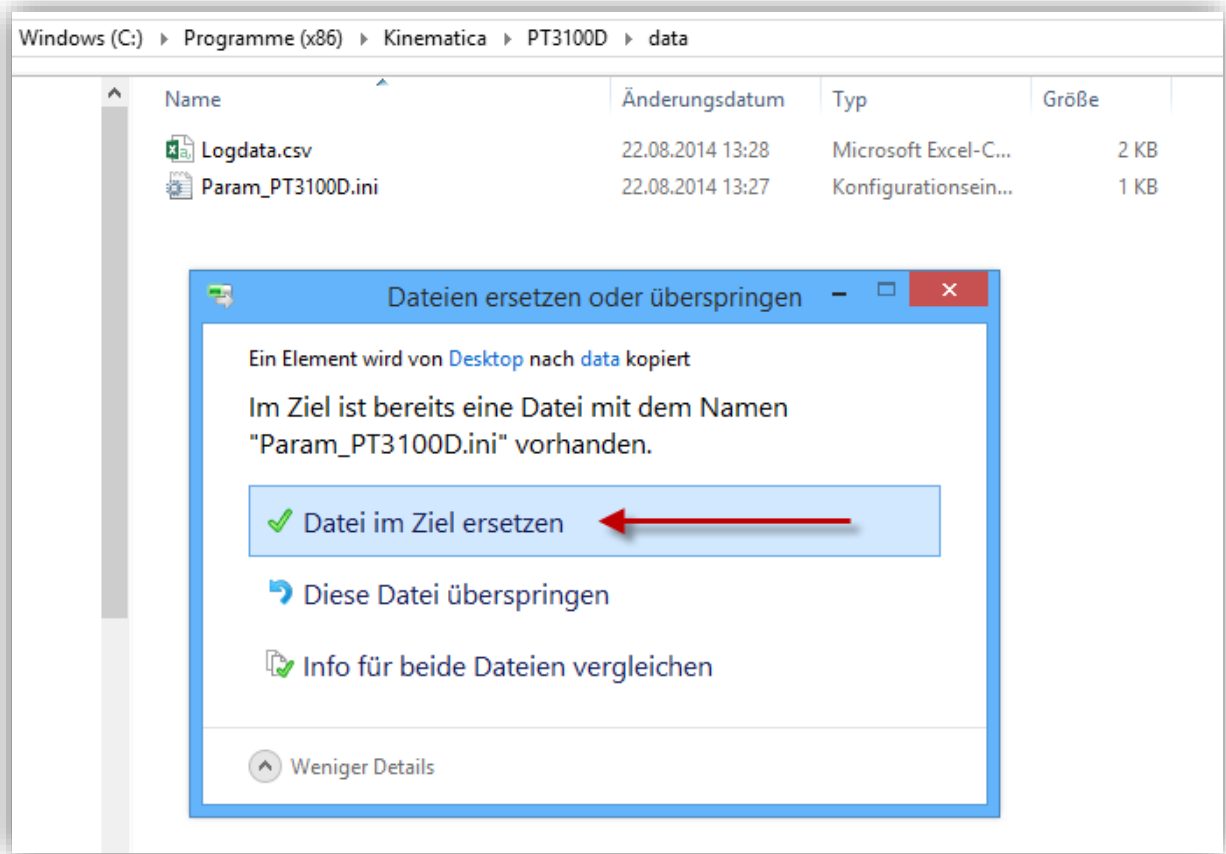


KINEMATICA

Homogenizing perfected.

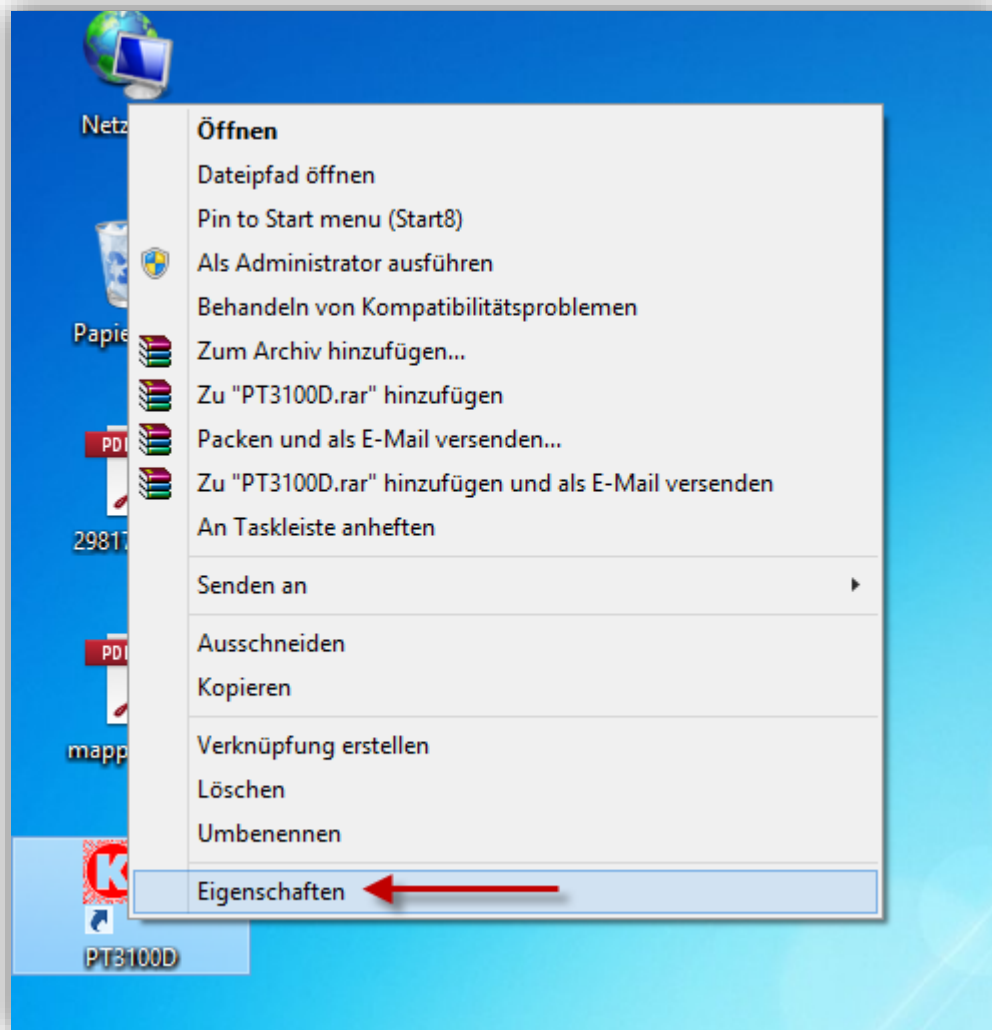
INSTALLATIONSANLEITUNG

System	POLYTRON®		
Typ	User Interface mit Win 8.1		
Ausgabe	2.0 / 01.07.2018		
Seite	12	von	15



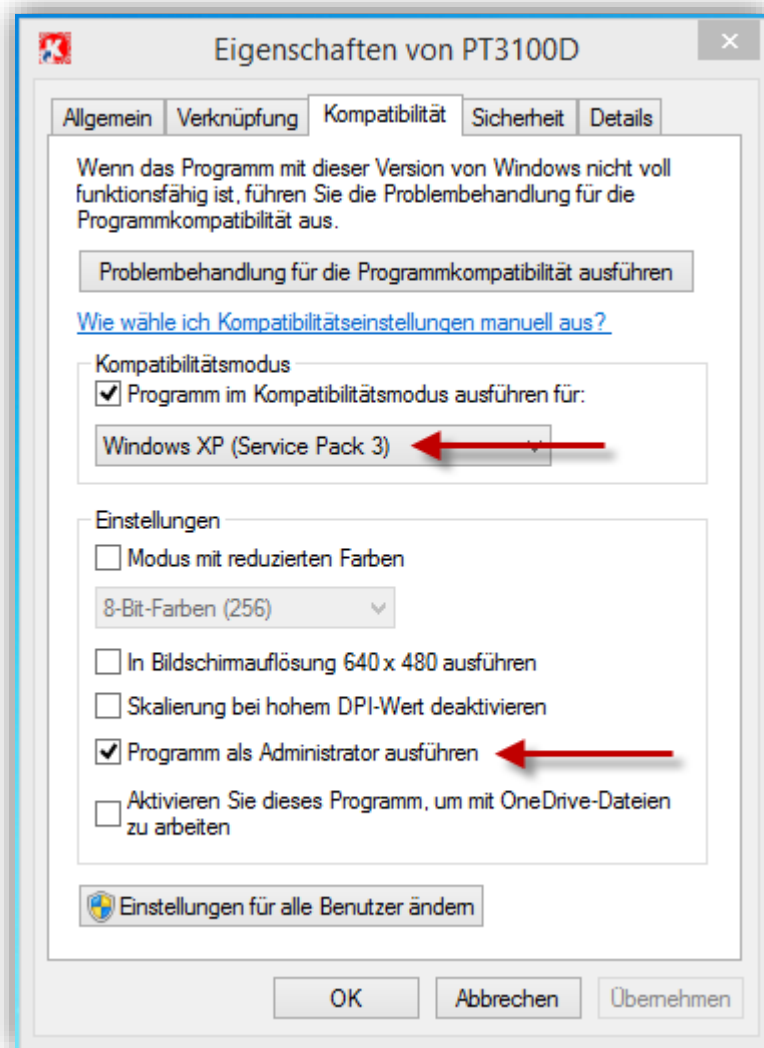
System	POLYTRON®		
Typ	User Iterface mit Win 8.1		
Ausgabe	2.0 / 01.07.2018		
Seite	13	von	15

13. Klicken Sie die Softwareverknüpfung auf dem Desktop mit der rechten Maustasten an und wählen Sie Eigenschaften



System	POLYTRON®		
Typ	User Interface mit Win 8.1		
Ausgabe	2.0 / 01.07.2018		
Seite	14	von	15

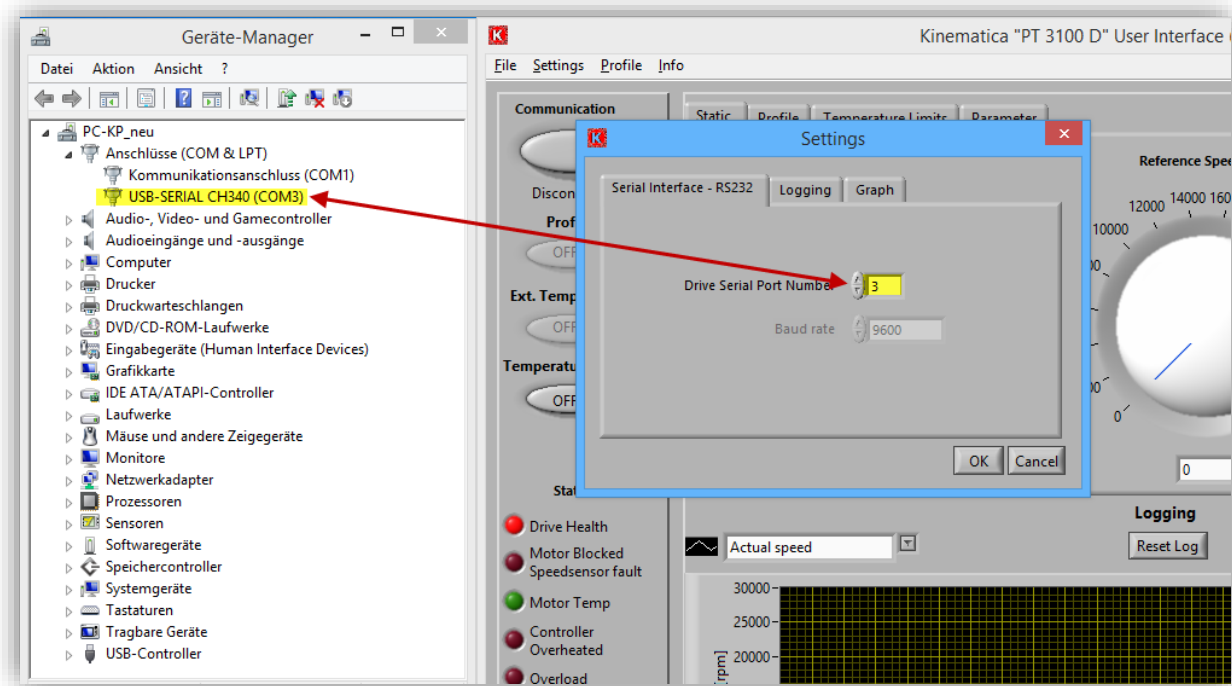
14. Wechseln Sie zum Register Kompatibilität und aktivieren/ wählen folgende Optionen aus:



15. Bestätigen Sie Ihre Anpassungen mit OK und starten Sie die Software

System	POLYTRON®		
Typ	User Interface mit Win 8.1		
Ausgabe	2.0 / 01.07.2018		
Seite	15	von	15

16. Prüfen Sie unter Settings ob der richtige Port eingetragen ist



17. Das Dispergiergerät mit einem Klick auf Communication mit der Software verbinden